

Nombre de Conseillers		
Afférents au Conseil Municipal (dont pouvoirs)	En exercice	Qui ont pris part à la délibération
27	29	23
Date de convocation : le 18 janvier 2022		
Date d'affichage : le 25 janvier 2022		

**Séance du vingt-quatre janvier  
deux mille vingt deux  
à vingt heures trente**

## DELIBERATION

**N° 2022.7**

**CONSEIL MUNICIPAL  
DE LA VILLE DE  
MAGNY LE HONGRE**

**Le 24 janvier 2022, à vingt heures trente, le Conseil Municipal, dûment convoqué le 18 janvier 2022, s'est réuni salle du Conseil Municipal, sous la présidence de Véronique FLAMENT-BJARSTAL, Maire de Magny le Hongre.**

Présents : Mesdames BELLINI, CHAAR, EON, FLAMENT-BJARSTAL, HENRY-TAHRAOUI, HERIQUE, LAMAIRE, PEREZ-LOPEZ, RENUCCI-FERNANDES, RESTA.

Messieurs AFFRE, BOUDJEMAÏ, CEREUIL, CHOUKROUN, CURUTCHET, GUERIN, JACOB, MASSON, NOËL, ROBERT, ROYER, SCHILLINGER, SETHIAN.

Absents excusés : Madame DELON ayant donné pouvoir à Madame RESTA  
Madame POSE ayant donné pouvoir à Monsieur NOEL  
Madame STEPHAN ayant donné pouvoir à Madame FLAMENT-BJARSTAL  
Madame FLEURIEL  
Monsieur MENIGOZ ayant donné pouvoir à Monsieur ROYER  
Monsieur ROMERO

Secrétaire de séance : Monsieur GUERIN

---

**OBJET :**  
**DEBAT D'ORIENTATION BUDGETAIRE 2022**

---

Conformément aux dispositions de l'article L 2312-1 du Code Général des Collectivités Territoriales, le maire présente au conseil municipal, dans un délai de deux mois précédent l'examen du budget, un rapport sur les orientations budgétaires, les engagements pluriannuels envisagés ainsi que sur la structure et la gestion de la dette. Ce rapport donne lieu à un débat au conseil municipal, dans les conditions fixées par le règlement intérieur prévu à l'article L.2121-8.

Le Conseil Municipal est invité à s'exprimer sur les orientations générales du budget 2022,

VU le Code Général des Collectivités Territoriales, et notamment son article L2312-1,

VU le Règlement Intérieur du Conseil Municipal,

CONSIDERANT que la Commission des Finances s'est réunie pour débattre des orientations budgétaires,

REÇU EN PREFECTURE

le 04/03/2022

Application agréée E.legalite.com

Ayant pris connaissance du rapport de présentation des orientations pour le budget 2022 joint à la présente délibération,

Madame le Maire invite l'assemblée à débattre sur les orientations budgétaires du Budget 2022 et à prendre acte du débat.

**A l'unanimité, le conseil municipal**

**ARTICLE 1<sup>er</sup> :**

Prend acte du débat sur les orientations budgétaires et en valide les orientations.

**ARTICLE 2 :**

Ampliation de la présente délibération sera transmise à :

- ⇒ Monsieur le Sous-Préfet de Torcy,
- ⇒ Madame le trésorier de Chelles
- ⇒ Monsieur le Président de Val d'Europe Agglomération,
- ⇒ Remise aux archives communales.



**Véronique FLAMENT-BJÄRSTÅL**

Maire de Magny Le Hongre

*La présente délibération peut faire l'objet d'un recours auprès du Tribunal Administratif de Melun, 43 rue du Général-de-Gaulle, dans un délai de deux mois à compter de son entrée en vigueur.*

*Le tribunal administratif peut être aussi saisi par l'application informatique Télérecours citoyens accessible sur le site Internet [www.telerecours.fr](http://www.telerecours.fr).*

REÇU EN PREFECTURE

le 04/03/2022

Application agréée E-legalite.com



# RAPPORT DEBAT D'ORIENTATION BUDGETAIRE 2022 ET PROJET DE BUDGET PRIMITIF 2022

CONSEIL MUNICIPAL DU 24 JANVIER 2022

# INTRODUCTION DOB

- **Obligatoire pour les communes >3 500 habitants**
- **N'est pas une étape décisionnelle**
- **Doit avoir lieu dans les 2 mois précédent le vote du BP**
- **Ne peut avoir lieu dans la même séance du conseil que le vote du BP**
- **Contenu du DOB:**
  - **Descriptif du contexte économique et des orientations du budget de l'Etat**
  - **Approche estimative des dépenses et recettes de fonctionnement**
  - **Liste des projets et les ressources en investissement**
  - **Volume d'impôts locaux et d'emprunts nécessaire à l'équilibre du budget**

# SOMMAIRE

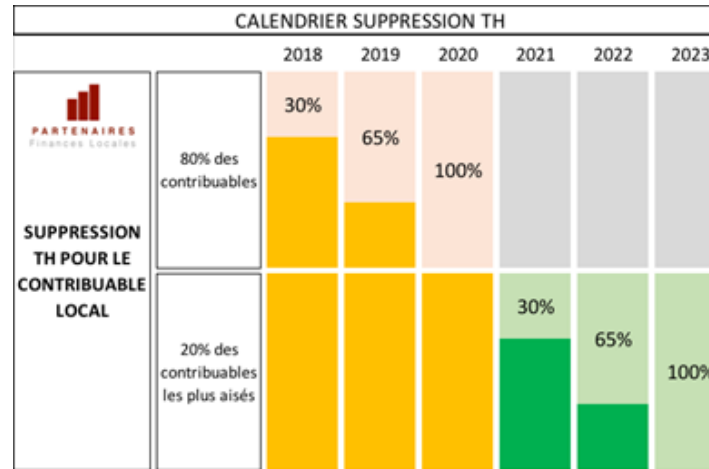
I.	CONTEXTE ECONOMIQUE ET FISCAL IMPACTANT LE BUDGET	P.4
II.	COMPTE ADMINISTRATIF PREVISIONNEL 2021	P.11
III.	BUDGET PRIMITIF 2022	P.17
IV.	PROSPECTIVES 2022-2026	P.29

# I. CONTEXTE ECONOMIQUE ET FISCAL IMPACTANT LE BUDGET DE LA COMMUNE

- A. Poursuite des mesures du PLF 2020-2021**
- B. Impact de la crise sanitaire**
- C. Proposition PLF 2022**
- D. Les aléas**

# A. POURSUITE DES MESURES DU PLF 2020-2021

A compter de 2021, la TH RP est définitivement remplacée par la part départementale de la TFB dans le budget communal.



- **Transfert TFB départementale équivalent à la TH supprimée** (coefficient correcteur définitif = 0,945653 car notre commune est sur-compensée : écrêtement de 268K€ en 2021)
- Disparition de la TH RP (résidences principales) dans les budgets communaux
- 2022: **taux TH RS toujours gelé** (fin du gel en 2023)
- Mise ne application de l'obligation de pratiquer l'exonération de TFB de 2 ans sur les nouvelles constructions à usage d'habitation de 40%

# B. LA SORTIE DE LA CRISE

## Prospectives sur l'économie générale

- La récession a été moins violente que prévu (PIB -8% au lieu de -10% prévu pour 2020)
- Bonne reprise de l'activité en 2021 (PIB +6.25%) mais toujours légèrement inférieur à 2019 (-2.2%)
- Hypothèse de croissance à 4% en 2022 → retour au niveau d'avant crise dès début 2022. Le taux de croissance sera stabilisé à 1.4% par an de 2023 à 2027
- Le pouvoir d'achat des ménages = +2.2% en 2021 et +1% en 2022
- L'inflation (Indice des prix à la consommation) stabilisée à 1.5% en 2021 et en 2022
- L'emploi en fort rebond en 2021 : chômage à 8% au 2TR21 (VS 9.7% au 4TR20 et 7.8% au 4TR19)
- Recommandation de la Court des Comptes : sortie progressive des mesures économiques d'urgence tout en maintenant le niveau d'investissement public

\* source: Rapport économique, social et financier du PLF 2022 du MinEfi; Support de présentation du 21/10/2021

# B. LA SORTIE DE LA CRISE sur les finances publiques

## Pour l'Etat:

EN % DE PIB	2018	2019	2020		2021		2022
	REEL	REEL	PLF2021	REEL	PLF2021	PLF 2022	PLF 2022
Déficit public	-2,3%	-3,0%	-10,2%	-9,1%	-6,7%	-8,4%	-4,8%
Dette publique	98,1%	98,1%	117,5%	115,0%	116,2%	115,6%	114,0%

- Volonté de maintenir le déficit et l'endettement public pour ne pas casser la reprise des activités (décru à partir de 2027)
- Croissance des dépenses publiques sera limitée à 0,7% en volume par an entre 2022 et 2027

## Pour le bloc communal et intercommunal :

Beaucoup de communes ont vu leur recettes baisser (taxe de séjour, loyer et location des locaux etc.) dépendant de la composition des recettes de chaque commune.

Pour information, la perte de taxe de séjour s'élève à 8,7 m€ en 2020 et 8 m€ en 2021 pour VEA.

L'épargne brute des collectivités locales a diminué de 9.4% en 2020 par rapport à 2019. C'est le cas des collectivités >10K.Hab. et encore plus brutalement pour ceux >50K.Hab. Les petites collectivités <10K. Hab. ont, au contraire, vu leur épargne brut progresser (Magny = +80K€).

\* source: Rapport économique, social et financier du PLF 2022 du MinEfi; Support de présentation

# C. PROPOSITION PLF 2022 (1/2)



## EVOLUTION DES CONCOURS FINANCIERS DU BLOC COMMUNAL

en M€	Répartition effective				Prévision	
	2018	2019	2020	2021	2022	Variation 2021-2022
Dotation à répartir	18 340	18 333	18 330	18 333	18 333	0
Dotation forfaitaire des communes	7 289	7 145	7 019	6 906	6 786	-121
Dotation d'intercommunalité	1 496	1 562	1 593	1 623	1 654	31
Dotation touristique	19	19	19	18	18	0
Dotation de compensation des EPCI (y compris DCTP)	5 029	4 919	4 832	4 739	4 638	-100
Dotation d'aménagement des communes	4 507	4 687	4 867	5 047	5 237	190
DSU métropole	2 079	2 165	2 244	2 321	2 402	81
DSR métropole	1 429	1 514	1 595	1 674	1 757	83
DNP métropole	750	750	749	746	743	-3
DACOM (outre mer)	249	258	279	306	335	29

- Stabilisation du **FCTVA (+0.71%)** entre 2021 et 2022
- Prévision de croissance de plus de 2 Md€ des **DMTO** entre 2021 et 2022
- Hors DMTO, l'ensemble des transferts financiers régresse de 1.1 Md€ soit -1.2% à périmètre constant
- La Ville de Magny voit ses dotations diminuer malgré la stabilisation de l'enveloppe nationale (181 K€ en 2021 vs 119 K€ en 2022)

\* source: PLF 2022 du MinEfi; Support de présentation du séminaire RCF du 21/10/2021

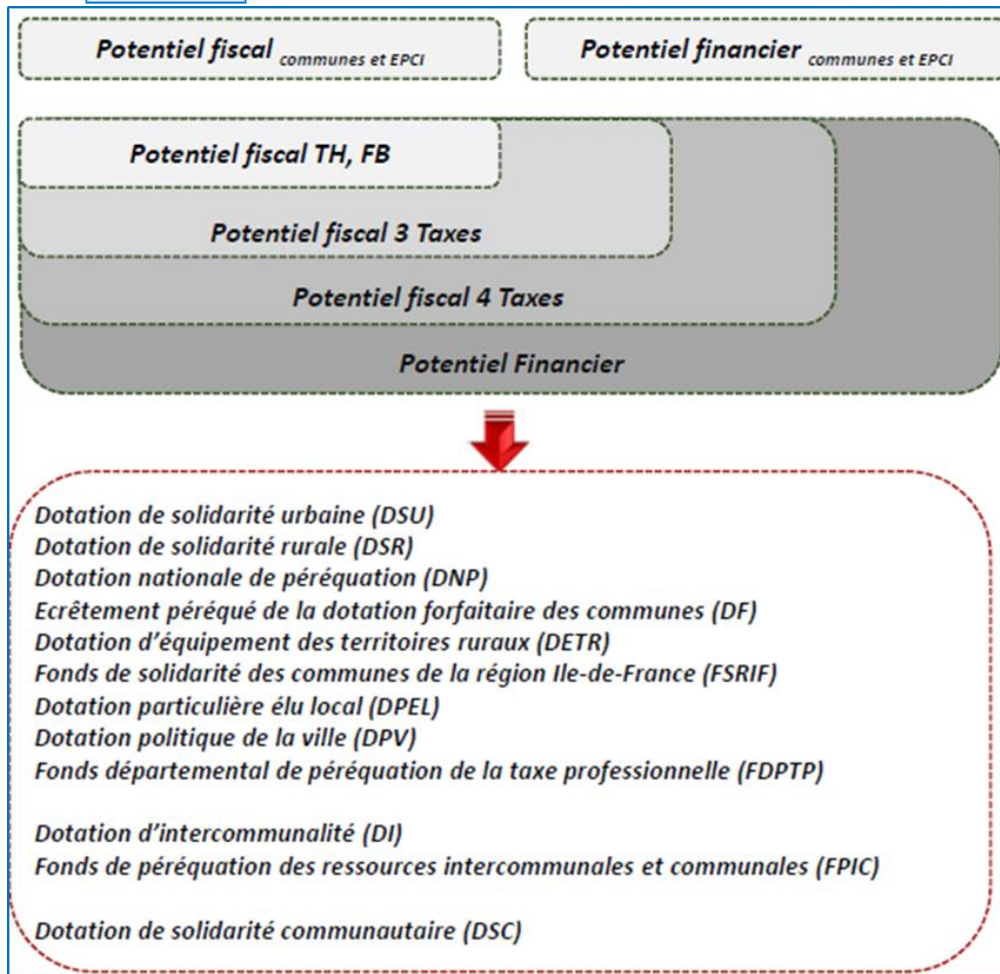
ROB AVEC PROJET BP 22 POUR LE CONSEIL MUNICIPAL 24/01/2022

REÇU EN PREFECTURE  
Le 04/03/2022  
Application agréée E-legalite.com

# C. PROPOSITION PLF 2022 (2/2)



## REFORME DES INDICATEURS FINANCIER ET DU CALCUL DES DOTATIONS



Réforme TH → THRP ne peut plus rentrer en compte dans le calcul → des réformes du calcul s'impose.

### Proposition :

- Substitution potentiel TH commune par potentiel FB du département
- Ajout de nouvelles taxes : DMTO, THRS, TLPE, déchets stockés, pylônes électrique
- Substitution du taux moyen national par le taux local
- Mécanisme de lissage jusqu'en 2026

\* source: PLF 2022 du MinEfi; Support de présentation du séminaire RCF du 21/10/2021

REÇU EN PREFECTURE  
Le 04/03/2022

## D. LES ALEAS ET AUTRES ELEMENTS D'IMPACT

- Le contexte épidémique avec la progression du nouveau variant Omicron
- Les tensions sur l'approvisionnement (à la fois sur la disponibilité des matières premières et aussi sur le fret)
- Les tensions sur le marché de l'emploi dans certains secteurs et, en conséquence, sur les salaires et le taux d'absentéisme
- Reprise éventuelle des sanctions sur le dépassement du déficit autorisé par l'UE

# II. COMPTE ADMINISTRATIF PREVISIONNEL 2021

- A. En section de fonctionnement
- B. En section d'investissement

# A. CA PREVISIONNEL 2021 - FONCTIONNEMENT

DEPENSES DE FONCTIONNEMENT						
CHAPITRE	LIBELLE	CA 2019	CA 2020	BUDGET FINAL 2021	CA 2021	% réalisation
011	CHARGES A CARACTERE GENERAL	3 208K€	2 544K€	3 445K€	3 031K€	88%
011	ENVELOPPE DE RESERVE POUR EQUILIBRE DU BUDGET			1 507K€	0K€	0%
012	DEPENSES DE PERSONNEL	5 661K€	5 483K€	5 900K€	5 662K€	96%
014	ATTENUATION DE PRODUITS	71K€	93K€	0K€	0K€	
65	AUTRES CHARGES DE GESTION COURANTES DONT SUBVENTIONS	559K€	529K€	645K€	575K€	89%
<b>002</b>	<b>DEFICIT DE FONCTIONNEMENT REPORTE</b>					
<b>TOTAL DEPENSES DE GESTION COURANTE</b>		<b>9 499K€</b>	<b>8 649K€</b>	<b>11 498K€</b>	<b>9 268K€</b>	<b>81%</b>
10	DOTATIONS ET FONDS PROPRES			0K€	0K€	
66	CHARGES FINANCIERES	49K€	52K€	50K€	50K€	100%
67	CHARGES EXCEPTIONNELLES	3K€	24K€	50K€	1K€	1%
68	DOTATIONS AUX PROVISIONS			7K€	7K€	100%
<b>TOTAL DEPENSES REELLES DE FONCTIONNEMENT</b>		<b>9 551K€</b>	<b>8 726K€</b>	<b>11 605K€</b>	<b>9 325K€</b>	<b>80%</b>
023	VIREMENT A LA SECTION D'INVESTISSEMENT	0K€				
042	OPERATION D'ORDRE DE TRANSFERT ENTRE SECTIONS	1 354K€	871K€	888K€	895K€	101%
<b>TOTAL DES DEPENSES D'ORDRES DE FONCTIONNEMENT</b>		<b>1 354K€</b>	<b>871K€</b>	<b>888K€</b>	<b>895K€</b>	<b>101%</b>
<b>TOTAL DEPENSES DE FONCTIONNEMENT</b>		<b>10 905K€</b>	<b>9 597K€</b>	<b>12 492K€</b>	<b>10 220K€</b>	<b>82%</b>

RECETTES DE FONCTIONNEMENT						
CHAPITRE	LIBELLE	CA 2019	CA 2020	BUDGET FINAL 2021	CA 2021	% réalisation
013	ATTENUATION DE CHARGES	161K€	177K€	20K€	22K€	111%
70	PRODUITS DES SERVICES, DU DOMAINE ET VENTES DIVERSES	1 412K€	821K€	1 189K€	1 051K€	88%
73	IMPOTS ET TAXES	8 047K€	7 896K€	8 284K€	8 261K€	100%
74	DOTATIONS, SUBVENTIONS ET PARTICIPATIONS	1 078K€	1 147K€	810K€	869K€	107%
75	AUTRES PRODUITS DE GESTION COURANTE	34K€	36K€	64K€	61K€	95%
<b>002</b>	<b>EXCEDENT DE FONCTIONNEMENT REPORTE</b>	<b>879K€</b>	<b>1 355K€</b>	<b>1 859K€</b>	<b>1 859K€</b>	<b>100%</b>
<b>TOTAL DES RECETTES DE GESTION COURANTES</b>		<b>11 610K€</b>	<b>11 432K€</b>	<b>12 225K€</b>	<b>12 123K€</b>	<b>99%</b>
77	PRODUITS EXCEPTIONNELS	639K€	22K€	140K€	172K€	123%
78	REPRISE DE PROVISIONS			127K€	127K€	100%
<b>TOTAL DES RECETTES REELLES DE FONCTIONNEMENT</b>		<b>12 249K€</b>	<b>11 454K€</b>	<b>12 492K€</b>	<b>12 422K€</b>	<b>99%</b>
042	OPERATION D'ORDRE DE TRANSFERT ENTRE SECTIONS	11K€	1K€	1K€	1K€	100%
<b>TOTAL DES RECETTES D'ORDRES DE FONCTIONNEMENT</b>		<b>11K€</b>	<b>1K€</b>	<b>1K€</b>	<b>1K€</b>	<b>100%</b>
<b>TOTAL RECETTES DE FONCTIONNEMENT</b>		<b>12 260K€</b>	<b>11 455K€</b>	<b>12 492K€</b>	<b>12 423K€</b>	<b>99%</b>
<b>RESULTAT DE FONCTIONNEMENT</b>		<b>1 355K€</b>	<b>1 859K€</b>	<b>-</b>	<b>2 203K€</b>	

# A. CA PREVISIONNEL 2021 – FONCTIONNEMENT

## ANALYSE CA 2021 VS BUDGET 2021

### En dépenses : 82% de réalisation

- L'enveloppe de réserve de 1 507 K€ est maintenant incluse dans le résultat de fonctionnement
- 88% de réalisation sur les charges à caractère général (hors enveloppe de réserve)
  - 95% de réalisation par la DST
  - 80,6% de réalisation sur les autres services soit un écart de 321 K€ dont:
    - 67 K€ sur l'enveloppe COVID (48%)
    - 62 K€ sur CULT/Festivité/MANI/SPO
    - 112 K€ sur le SCO/PERI
    - 24 K€ sur Marché
    - 19 K€ sur URBA
- 96% de réalisation sur les sur les charges de personnel soit un écart de 238 K€

### En recettes : 99,52% de réalisation

- - 138 K€ de recettes des services (scolaire, périscolaire, crèche et évènementiel)
- - 22 K€ de taxes (TF)
- + 60 K€ de dotations/participations (FCTVA, CAF, VEA...)
- + 27 K€ de remboursement de l'assurance du personnel

**Résultat du CA Prévisionnel 2021 = 2 203 K€**

REÇU EN PREFECTURE  
Le 04/03/2022

# B. CA PREVISIONNEL 2021 - INVESTISSEMENT

DEPENSES D'INVESTISSEMENT						
CHAPITRE	LIBELLE	RAR 2020	BUDGET FINAL 2021	CA 2021	% réalisation	RAR 2021
20	ETUDES/MOE POLICE MUNICIPALE	33K€	45K€	28K€	62%	3K€
21	AMENAGEMENT ET ACQUISITION DIVERSES PM		29K€		0%	
23	TRAVAUX POLICE MUNICIPALE	621K€	725K€	719K€	99%	0K€
20	ETUDES/MOE "ECOLE DE MUSIQUE"	26K€	15K€	14K€	95%	0K€
21	AMENAGEMENT ET ACQUISITION DIVERSES "ECOLE DE MUSIQUE"					
23	TRAVAUX "ECOLE DE MUSIQUE"					
	FERME DUPRE/CENTRE BOURG			10K€		0K€
	STADE SPORTS DE RAQUETTES					
20	AUTRES ETUDES/LICENCES/LOGICIELS	13K€	55K€	16K€	29%	19K€
21	REGULARISATION DES TRAVAUX ET ACQUISITIONS	153K€				
21	NOUVEAUX INVESTISSEMENTS		1 014K€	673K€	66%	239K€
	ENVELOPPE EQUILIBRE (RESERVE)	-	1 867K€	0K€	0%	
27	275 CAUTIONS A VERSER EPA France	15K€	15K€		0%	15K€
<b>TOTAL DES DEPENSES D'EQUIPEMENT</b>		<b>863K€</b>	<b>3 764K€</b>	<b>1 460K€</b>	<b>39%</b>	<b>275K€</b>
10	DOTATIONS, FONDS DIVERS ET RESERVES (REMB. FCTVA)		0K€			
16	EMPRUNTS ET DETTES ASSIMILES		380K€	378K€	100%	
001	<b>RESULTAT D'INVESTISSEMENT REPORTE</b>					
<b>TOTAL DES DEPENSES FINANCIERES</b>		<b>-</b>	<b>380K€</b>	<b>378K€</b>	<b>100%</b>	<b>0K€</b>
<b>TOTAL DES DEPENSES REELLES D'INVESTISSEMENT</b>		<b>863K€</b>	<b>4 144K€</b>	<b>1 838K€</b>	<b>44%</b>	<b>275K€</b>
040	OPERATION D'ORDRE DE TRANSFERT ENTRE SECTIONS		1K€	1K€	100%	
041	OPERATIONS PATRIMONIALES		15K€	15K€	100%	
<b>TOTAL DES DEPENSES D'ORDRE D'INVESTISSEMENT</b>		<b>-</b>	<b>16K€</b>	<b>16K€</b>	<b>100%</b>	<b>0K€</b>
<b>TOTAL DEPENSES INVESTISSEMENT</b>		<b>863K€</b>	<b>4 160K€</b>	<b>1 854K€</b>	<b>45%</b>	<b>275K€</b>

RECETTES D'INVESTISSEMENT						
CHAPITRE	LIBELLE	RAR 2020	BUDGET FINAL 2021	CA 2021	% réalisation	RAR 2021
13	SUBVENTIONS D'INVESTISSEMENT RECUES	22K€	328K€	335K€	102%	
16	EMPRUNTS ET DETTES ASSIMILEES (HORS 165)	-	0K€			
<b>TOTAL DES RECETTES D'EQUIPEMENTS</b>		<b>22K€</b>	<b>328K€</b>	<b>335K€</b>	<b>102%</b>	<b>0K€</b>
10	DOTATIONS, FONDS DIVERS ET RESERVES (FCTVA)	0K€	185K€	263K€	142%	
1068	<b>EXCEDENTS DE FONCTIONNEMENT CAPITALISES</b>					
001	<b>RESULTAT D'INVESTISSEMENT REPORTE</b>		<b>2 734K€</b>	<b>2 734K€</b>	<b>100%</b>	
165	DEPOTS ET CAUTIONNEMENTS RECUS	-	2K€	1K€	53%	
024	PRODUIT DES CESSIONS D'IMMOBILISATION		8K€		0%	
<b>TOTAL DES RECETTES FINANCIERES</b>		<b>0K€</b>	<b>2 928K€</b>	<b>2 998K€</b>	<b>102%</b>	<b>0K€</b>
<b>TOTAL DES RECETTES REELLES D'INVESTISSEMENT</b>		<b>22K€</b>	<b>3 257K€</b>	<b>3 333K€</b>	<b>102%</b>	<b>0K€</b>
021	VIREMENT DE LA SECTION DE FONCTIONNEMENT					
040	OPERATION D'ORDRE DE TRANSFERT ENTRE SECTIONS	-	888K€	895K€	101%	
041	OPERATIONS PATRIMONIALES	-	15K€	15K€	100%	
<b>TOTAL DES RECETTES D'ORDRE D'INVESTISSEMENT</b>		<b>0K€</b>	<b>903K€</b>	<b>910K€</b>	<b>101%</b>	<b>0K€</b>
<b>TOTAL RECETTES INVESTISSEMENT</b>		<b>22K€</b>	<b>4 160K€</b>	<b>4 243K€</b>	<b>102%</b>	<b>0K€</b>

<b>RESULTAT D'INVESTISSEMENT</b>		<b>-841K€</b>	<b>REÇU EN PREFECTURE</b>	<b>2 389K€</b>		<b>-275K€</b>
----------------------------------	--	---------------	---------------------------	----------------	--	---------------

# B. CA PREVISIONNEL 2021 - INVESTISSEMENT

## Les principales dépenses (1/2)

### Bâtiment et informatique : 1 061 K€

- Aménagement PM 751 K€
- Serveur virtuel de vidéo protection 95 K€
- Travaux à la crèche (portail, grillage, alarme, filtres de vitre, peinture...) 40K€
- Acquisitions d'ordinateurs/laptop et office 37 K€
- Remplacement de la centrale d'air à Veil 20 K€
- Remise en état des menuiseries bois GS3 18 K€
- MOE Ecole de musique 15 K€
- Etude de programmation de la ferme Dupré 10 K€ ...

### Voirie : 90 K€

- Accessibilité PMR 24 K€
- Réfection d'enrobés place du Marché 16 K€
- Equipement de voirie et mobilier urbain (bancs, barrières, cendrier, canisettes, panneaux...) 15K€
- Aménagement suite à l'inondation Rue du Puits 11 K€ ...

# B. CA PREVISIONNEL 2021 - INVESTISSEMENT

## Les principales dépenses (2/2)

### Eclairage Public : 77 K€

- Sécurisation des traversées piétonnes en ville 43 K€
- Fourniture et pose de lampes LED (candélabres) 25 K€
- Illuminations et autres 9 K€

### Espaces Verts : 42 K€ (Abattage, réalisation de fosses de plantation et achats d'arbres)

### Imprévu 77 K€ :

- Bâtiment (réfection suite dégât des eaux, branchement/câblage, éclairage, peinture...) 46 K€
- Voirie 17K€
- Equipement (isoloir, luminaires, tente, karcher...) 12 K€...

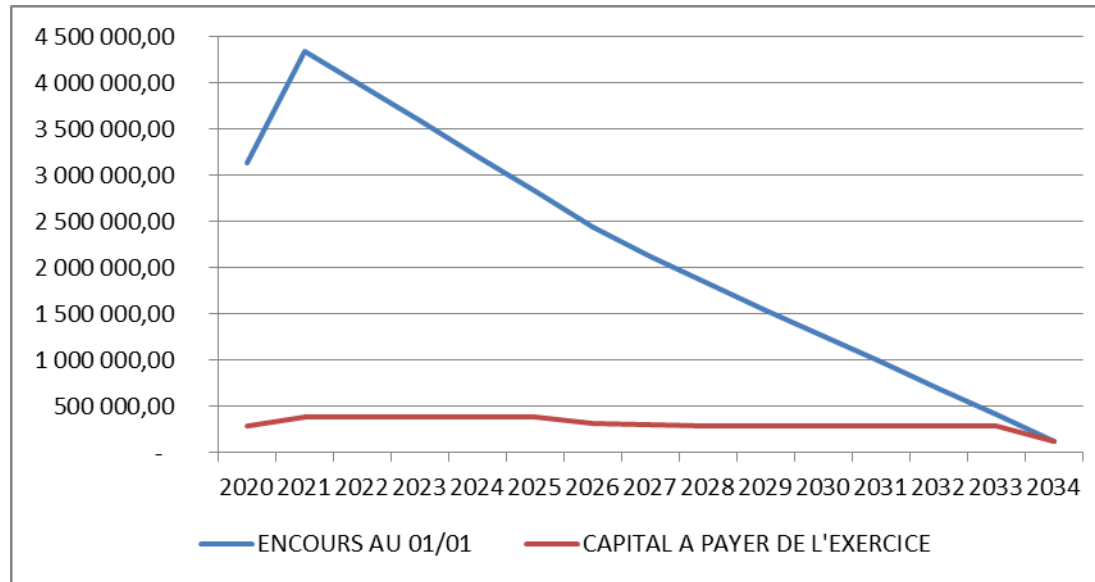
### Autres :

- Acquisition d'un véhicule électrique PM 39 K€
- Changement du lave vaisselle (Semailles) 15 K€
- Réfection du bowl du skate parc 13 K€
- Parcours touristique 11 K€
- Développement durable 10 K€...

# III. PROJET DE BUDGET PRIMITIF 2022

- A. Etat de la dette**
- B. Fiscalité**
- C. Budget en  
fonctionnement**
- D. Budget en  
investissement**
- E. Ratios**

# A. ETAT DE LA DETTE 1/2



- Encours de dette au 01/01/2022 = 3 960,6K€ soit 428€/Hab. (moyenne nationale = 821€/Hab.)
- Taux d'endettement ( = encours/RRF) = 30% pour le projet de BP 2022 (moyenne de la strate = 73%)
- Montant de l'annuité 2022 = 426 K€ (430 K€ en 2021) dont 379 K€ de capital (377 K€ en 2021)
- 4 dossiers d'emprunt en cours pour un acquittement total en 2034 (dernière échéance)
- 1 dossier arrivant à terme en 2025 (dernière échéance) et 1 en 2027

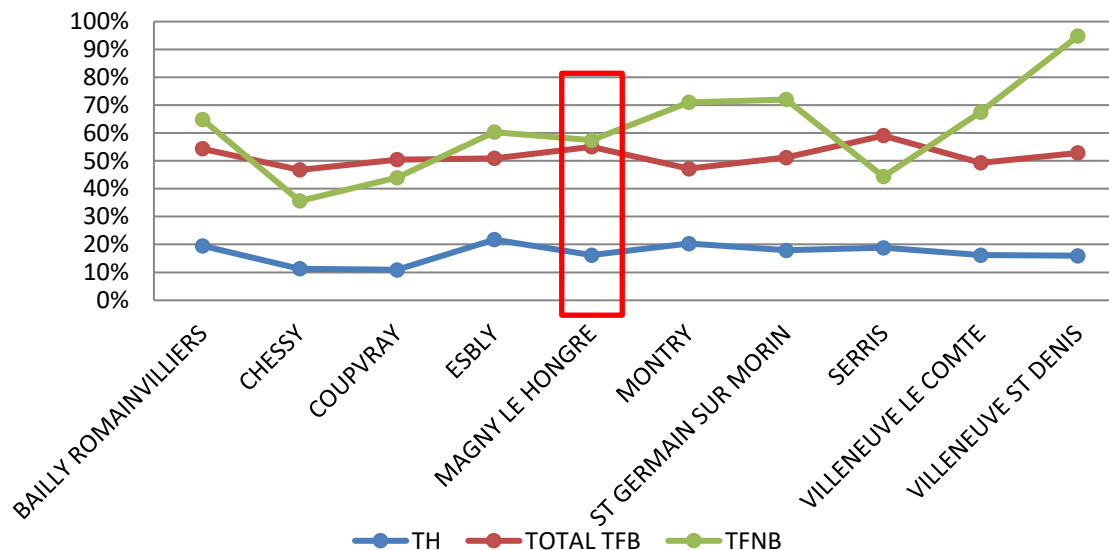
# A. ETAT DE LA DETTE 2/2

RECAPITULATIF DES DOSSIERS D'EMPRUNT EN COURS							
PRETEUR	DEBUT	FIN	CAPITAL EMPRUNTE	DUREE	PERIODICITE	TAUX ACTUARIEL	TYPE
CAISSE D'EPARGNE	2010	2025	1 000 000	15	ANNUELLE	3,15	FIXE
CAISSE D'EPARGNE	2017	2027	400 000	10	TRIMESTRIELLE	0,86	FIXE
CRCM PARIS CREDIT MUTUEL	2019	2034	1 500 000	15	TRIMESTRIELLE	1,28	FIXE
CAISSE D'EPARGNE	2019	2034	2 500 000	15	TRIMESTRIELLE	1,00	FIXE

EXTINCTION DE LA DETTE					
EXERCICE	ENCOURS AU 01/01	CAPITAL A PAYER DE L'EXERCICE	INTERET A PAYER DE L'EXERCICE	TOTAL ECHEANCES DE L'EXERCICE	ENCOURS AU 31/12
2022	3 960 592,10	378 732,96	47 176,50	425 909,46	3 581 859,14
2023	3 581 859,14	379 949,26	41 764,33	421 713,59	3 201 909,88
2024	3 201 909,88	381 181,22	36 336,51	417 517,73	2 820 728,66
2025	2 820 728,66	382 429,01	30 892,84	413 321,85	2 438 299,65
2026	2 438 299,65	318 100,68	25 433,13	343 533,81	2 120 198,97
2027	2 120 198,97	299 380,79	22 044,80	321 425,59	1 820 818,18
2028	1 820 818,18	280 677,35	18 898,03	299 575,38	1 540 140,83
2029	1 540 140,83	281 990,61	15 799,06	297 789,67	1 258 150,22
2030	1 258 150,22	283 320,73	12 683,22	296 003,95	974 829,49
2031	974 829,49	284 667,98	9 550,26	294 218,24	690 161,51
2032	690 161,51	286 032,53	6 399,99	292 432,52	404 128,98
2033	404 128,98	287 414,66	3 232,15	290 646,81	116 714,32
2034	116 714,32	116 714,32	422,59	117 136,91	0,00

# B. FISCALITE

## Taux d'imposition 2021 des communes de VEA



	TFB COMMUNE	TFB DEPT	TOTAL TFB	TFNB	TH
BAILLY ROMAINVILLIERS	36,40%	18,00%	54,40%	64,91%	19,49%
CHESSY	28,82%	18,00%	46,82%	35,68%	11,30%
COUPVRAY	32,48%	18,00%	50,48%	44,00%	10,90%
ESBLY	32,94%	18,00%	50,94%	60,39%	21,77%
<b>MAGNY LE HONGRE</b>	<b>37,09%</b>	<b>18,00%</b>	<b>55,09%</b>	<b>57,43%</b>	<b>16,19%</b>
MONTRY	29,23%	18,00%	47,23%	71,03%	20,29%
ST GERMAIN SUR MORIN	33,21%	18,00%	51,21%	72,06%	17,90%
SERRIS	41,11%	18,00%	59,11%	44,40%	18,83%
VILLENEUVE LE COMTE	31,35%	18,00%	49,35%	67,53%	16,18%
VILLENEUVE ST DENIS	34,87%	18,00%	52,87%	94,84%	15,93%

NB : Chessy prévoit éventuellement d'augmenter la TFB en 2022 (à confirmer)

Pour Magny il est proposé de maintenir le taux actuel

REÇU EN PREFECTURE  
le 04/03/2022

# C. PROJET BP 2022 - FONCTIONNEMENT

DEPENSES DE FONCTIONNEMENT						
CHAPITRE	LIBELLE	BUDGET FINAL 2021	CA 2021	PROJET BP 2022	EVOLUTION BP22-BU21	EVOLUTION BP22-CA21
011	CHARGES A CARACTERE GENERAL	3 445K€	3 031K€	3 510K€	65K€	480K€
011	ENVELOPPE DE RESERVE POUR EQUILIBRE DU BUDGET	1 507K€	0K€		-1 507K€	0K€
012	DEPENSES DE PERSONNEL	5 900K€	5 662K€	6 050K€	150K€	388K€
014	ATTENUATION DE PRODUITS	0K€	0K€	150K€	150K€	150K€
65	AUTRES CHARGES DE GESTION COURANTES DONT SUBVENTIONS	645K€	575K€	657K€	12K€	83K€
<b>002</b>	<b>DEFICIT DE FONCTIONNEMENT REPORTE</b>			<b>0K€</b>	<b>0K€</b>	<b>0K€</b>
<b>TOTAL DEPENSES DE GESTION COURANTE</b>		<b>11 498K€</b>	<b>9 268K€</b>	<b>10 368K€</b>	<b>-1 130K€</b>	<b>1 100K€</b>
10	DOTATIONS ET FONDS PROPRES	0K€	0K€	0K€	0K€	0K€
66	CHARGES FINANCIERES	50K€	50K€	45K€	-5K€	-5K€
67	CHARGES EXCEPTIONNELLES	50K€	1K€	10K€	-40K€	9K€
68	DOTATIONS AUX PROVISIONS	7K€	7K€	7K€	0K€	0K€
<b>TOTAL DEPENSES REELLES DE FONCTIONNEMENT</b>		<b>11 605K€</b>	<b>9 325K€</b>	<b>10 430K€</b>	<b>-1 175K€</b>	<b>1 104K€</b>
023	VIREMENT A LA SECTION D'INVESTISSEMENT			0K€	0K€	0K€
042	OPERATION D'ORDRE DE TRANSFERT ENTRE SECTIONS	888K€	895K€	850K€	-38K€	-45K€
<b>TOTAL DES DEPENSES D'ORDRES DE FONCTIONNEMENT</b>		<b>888K€</b>	<b>895K€</b>	<b>850K€</b>	<b>-38K€</b>	<b>-45K€</b>
<b>TOTAL DEPENSES DE FONCTIONNEMENT</b>		<b>12 492K€</b>	<b>10 220K€</b>	<b>11 280K€</b>	<b>-1 213K€</b>	<b>1 059K€</b>

RECETTES DE FONCTIONNEMENT						
CHAPITRE	LIBELLE	BUDGET FINAL 2021	CA 2021	PROJET BP 2022	EVOLUTION BP22-BU21	EVOLUTION BP22-CA21
013	ATTENUATION DE CHARGES	20K€	22K€	15K€	-5K€	-7K€
70	PRODUITS DES SERVICES, DU DOMAINE ET VENTES DIVERSES	1 189K€	1 051K€	1 011K€	-178K€	-39K€
73	IMPOTS ET TAXES	8 284K€	8 261K€	8 326K€	42K€	64K€
74	DOTATIONS, SUBVENTIONS ET PARTICIPATIONS	810K€	869K€	769K€	-41K€	-100K€
75	AUTRES PRODUITS DE GESTION COURANTE	64K€	61K€	73K€	9K€	12K€
<b>002</b>	<b>EXCEDENT DE FONCTIONNEMENT REPORTE</b>	<b>1 859K€</b>	<b>1 859K€</b>	<b>2 203K€</b>	<b>344K€</b>	<b>344K€</b>
<b>TOTAL DES RECETTES DE GESTION COURANTES</b>		<b>12 225K€</b>	<b>12 123K€</b>	<b>12 397K€</b>	<b>172K€</b>	<b>274K€</b>
77	PRODUITS EXCEPTIONNELS	140K€	172K€	142K€	2K€	-31K€
78	REPRISE DE PROVISIONS	127K€	127K€	7K€	-120K€	-120K€
<b>TOTAL DES RECETTES REELLES DE FONCTIONNEMENT</b>		<b>12 492K€</b>	<b>12 422K€</b>	<b>12 545K€</b>	<b>54K€</b>	<b>123K€</b>
042	OPERATION D'ORDRE DE TRANSFERT ENTRE SECTIONS	1K€	1K€	5K€	4K€	4K€
<b>TOTAL DES RECETTES D'ORDRES DE FONCTIONNEMENT</b>		<b>1K€</b>	<b>1K€</b>	<b>5K€</b>	<b>4K€</b>	<b>4K€</b>
<b>TOTAL RECETTES DE FONCTIONNEMENT</b>		<b>12 492K€</b>	<b>12 423K€</b>	<b>12 550K€</b>	<b>58K€</b>	<b>127K€</b>
<b>RESULTAT DE FONCTIONNEMENT</b>		<b>-</b>	<b>2 203K€</b>	<b>1 270K€</b>		

REÇU EN PREFECTURE

le 04/03/2022

# C. PROJET BP 2021 - FONCTIONNEMENT

## ANALYSE BP 2022 VS CA PREVISIONNEL 2021

### En dépenses :

- Charges à caractère général : + 480 K€ (hors enveloppe de réserve) dont

CHARGES A CARACTERE GENERALE - GESTIONNAIRE/SERVICE	DELTA BP 22 - CA 21	COMMENTAIRE
FLUIDES	52K€	facturation fuite d'eau
FRAIS DE NETTOYAGE DES LOCAUX	52K€	1 mois de fermeture en 2021, revient au niveau de 2019
ENTRETIEN ET REPARATIONS TERRAINS	32K€	travaux supplémentaires 22K€ + rattrapage de TVA d'un prestataire 10K€
POINT JEUNE	6K€	séjour non réalisé en 2021
ADMINISTRATION GENERALE	32K€	+24K€ pour les vœux du maire + fêtes et cérémonies + élection
CULTURE ASSOCIATION FESTIVITES	45K€	+ Magnytudes 45K€
CULTURE	28K€	concerts terrasse +5 K€ + transport groupes + restauration tableau de l'église 8K€ + évènement annulés en 2021
DIRECTION EDUCATION	6K€	prestations supplémentaires CCDJ
DEVELOPPEMENT ECONOMIQUE	9K€	+ séances marché + animations marche (brunch, anniversaire, noel etc.)
DIRECTION GENERALE DES SERVICES	6K€	enveloppe fête cérémonie/alimentation non utilisé en 2021
MANIFESTION	6K€	enveloppe plus importantes pour Magny Summer, FDScience; animaux; Halloween; MDN;
MARCHE	10K€	-14K€ de BP à BP, +7K€ par rapport au CA21 (plus d'annonce de renouvellement de marchés)
PETITE ENFANCE	10K€	légère augmentation sur les marchés
PERISCOLAIRE	56K€	séjour/TAP/ et autres activités non réalisé + 1 mois de cantine de plus qu'en 2021 -7% d'effectif
SCOLAIRE	28K€	piscine/spectacles et autres activités non réalisé en 2021
POLICE MUNICIPALE	16K€	mainteance curative des caméras (pas de facturation en 2021, possible rattrapage en 2022)
SPORTS	27K€	transfert d'une partie de MagnySummer + trail junior + alimentation (produits sous vide cause sanitaire) + renouvellement de matériel + contrôle biannuelle des équipements
URBANISME	19K€	+ 6,5K€ assistance ADS VEA + 5,5K€ honoraires notaire/géomètre, avocat au besoin + 3K€ annonce insertion pole santé + participation ADS VEA
AUTRES (DONT TICKET RESTAURANT)	36K€	+26K€ ticket resto (1€/ticket) + 4,5K€ "Les Aînés" + 3K€ tel port
COVID 19	21K€	enveloppe réduite de 127 K€ à 80 K€ (réalisé 2021 = 60K€)

- Charges de personnel : +388 K€

- En plus, à périmètre constant : +135 K€ avancement de grade/échelon, revalorisation des bas salaires, report des embauches de mi/fin 2021 sur toute l'année 2022
- Nouvelles embauches : + 204 K€ (6 postes)
- Les sorties : -55 K€ (2 départs)
- Nouvelles enveloppes : + 65 K€ (heures d'études professeurs, nouvelles adhésion mutuelle, assurance, prime de précarité des contractuels...) +18,5 K€ de GUSO + 20,5 K€ de marge

REÇU EN PREFECTURE  
Le 04/03/2022

# C. PROJET BP 2021 - FONCTIONNEMENT

## ANALYSE BP 2022 VS CA PREVISIONNEL 2021

### En dépenses (suite) :

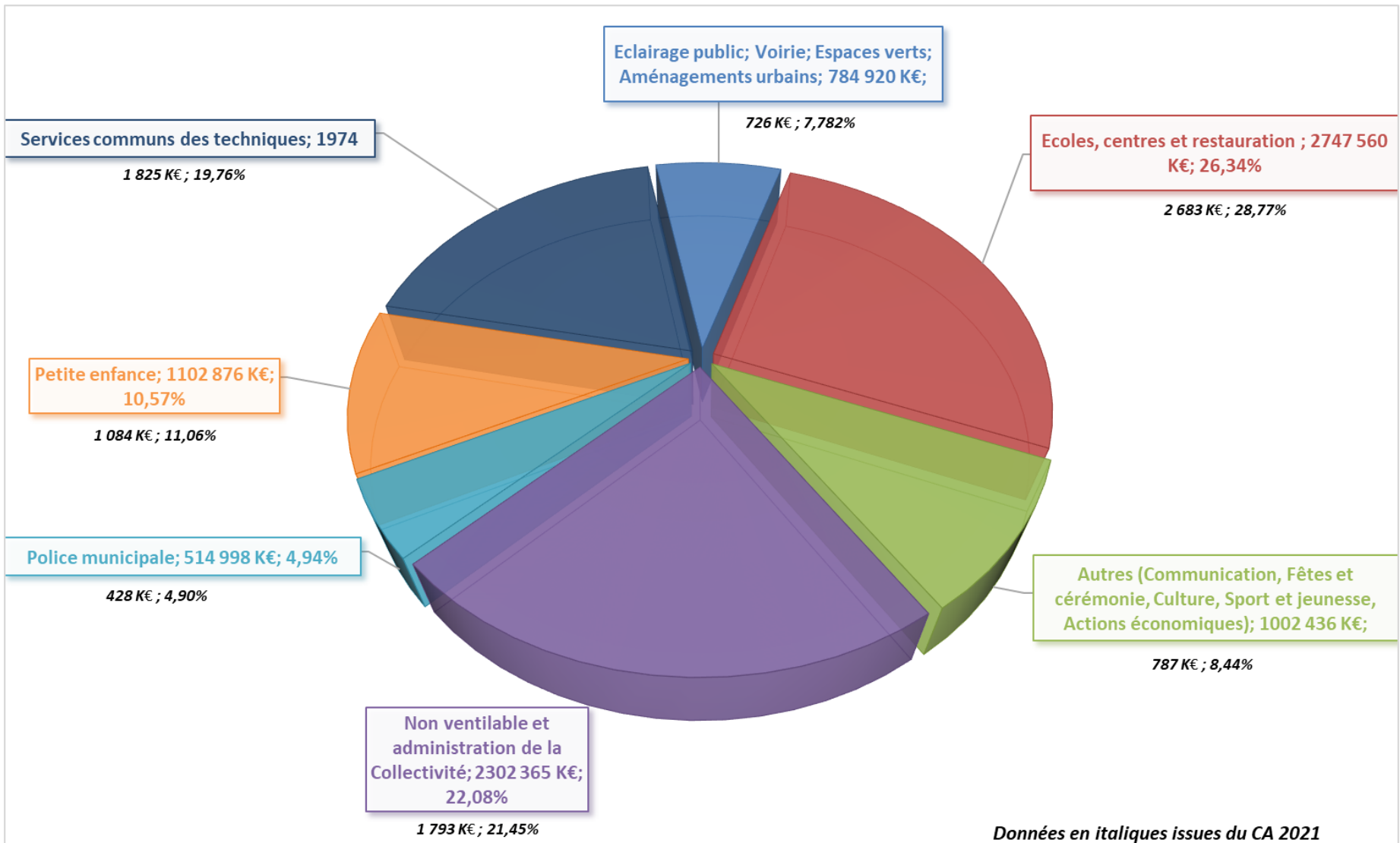
- Autres charges : +83 K€ (augmentation des cotisations SDIS, missions locale etc. + transfert d'imputation des licences/hébergement de logiciel et droits d'auteur)
- FPIC : +150 K€ si non pris en charge par VEA
- Opérations d'ordre = dotations aux amortissements des immobilisations

### En recettes :

- Produits des services : -39 K€
  - - 69 K€ recettes des services (baisse d'effectif d'enfants de 7%)
  - + 30 K€ de RODP et tickets restaurant
- Impôts et taxes : +64 K€
  - En plus : évolution base TF de 3,5% sur la base réelle 2021 + révision du CoCo
  - Constant : TH gelée, reconduction prévision DMTO BP21
- Reprise de provisions : reprise des provision de 7 K€ sur les impayés pour financer les ANV de 2022
- Opérations d'ordre = amortissement des subventions

# C. PROJET BP 2022 - FONCTIONNEMENT

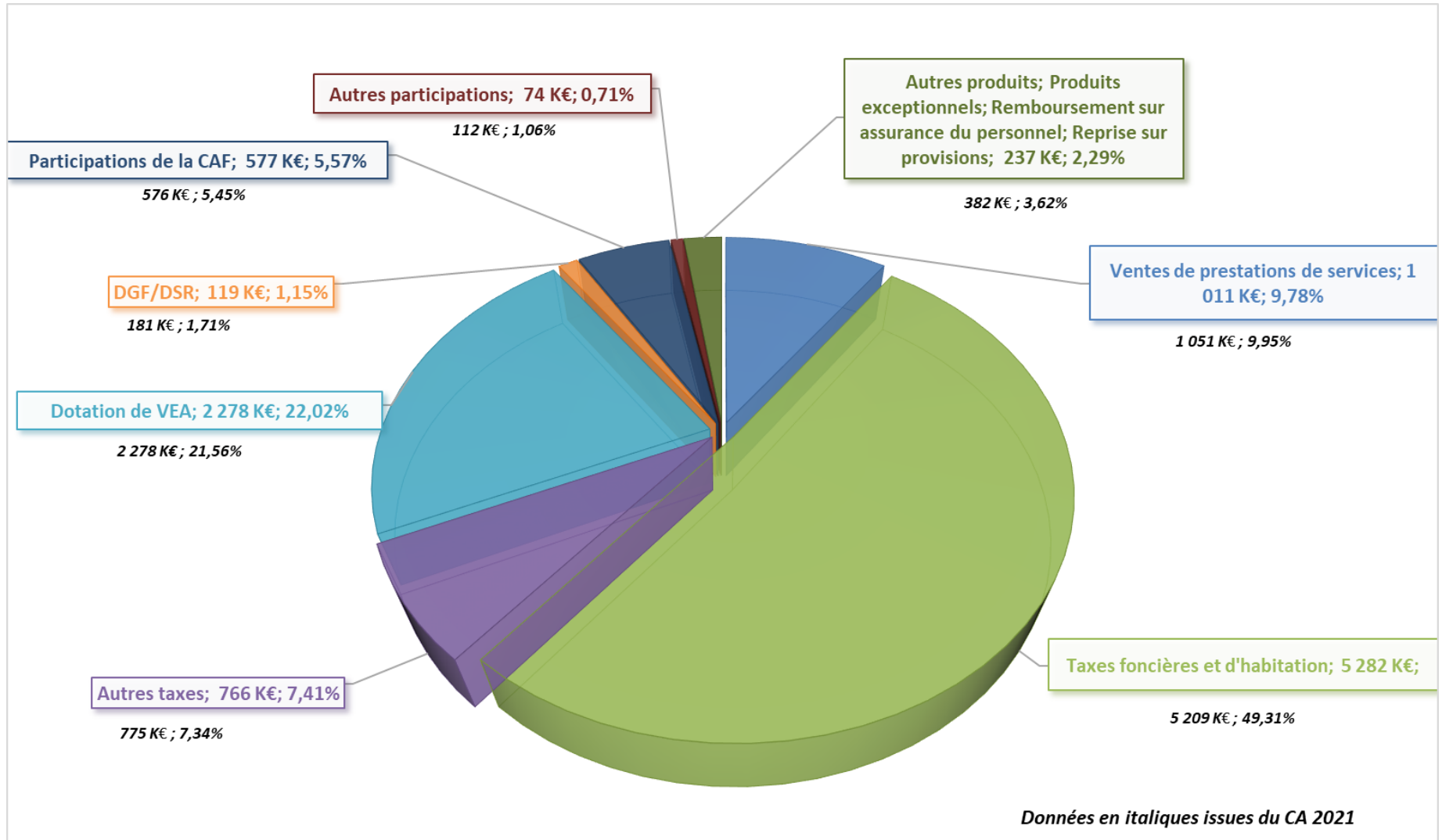
## Dépenses réelles de fonctionnement par fonction



REÇU EN PREFECTURE  
le 04/03/2022  
Application agréée E-legalite.com

# C. PROJET BP 2022 - FONCTIONNEMENT

## Recettes réelles de fonctionnement



REÇU EN PREFECTURE  
le 04/03/2022

# D. PROJET BP 2022 - INVESTISSEMENT

DEPENSES D'INVESTISSEMENT						
CHAPITRE	LIBELLE	BUDGET FINAL 2021	CA 2021	% réalisation	RAR 2021	BP PREVI 2022
20	ETUDES/MOE POLICE MUNICIPALE	45K€	28K€	62%	3K€	
21	AMENAGEMENT ET ACQUISITION DIVERSES PM	29K€		0%		4K€
23	TRAVAUX POLICE MUNICIPALE	725K€	719K€	99%	0K€	
20	ETUDES/MOE "ECOLE DE MUSIQUE"	15K€	14K€	95%	0K€	
21	AMENAGEMENT ET ACQUISITION DIVERSES "ECOLE DE MUSIQUE"					
23	TRAVAUX "ECOLE DE MUSIQUE"					
	FERME DUPRE/CENTRE BOURG		10K€		0K€	1 391K€
	STADE SPORTS DE RAQUETTES					
20	AUTRES ETUDES/LICENCES/LOGICIELS	55K€	16K€	29%	19K€	
21	REGULARISATION DES TRAVAUX ET ACQUISITIONS					
21	NOUVEAUX INVESTISSEMENTS	1 014K€	673K€	66%	239K€	709K€
	ENVELOPPE EQUILIBRE (RESERVE)	1 867K€	0K€	0%		
27	275 CAUTIONS A VERSER EPA France	15K€		0%	15K€	
<b>TOTAL DES DEPENSES D'EQUIPEMENT</b>		<b>3 764K€</b>	<b>1 460K€</b>	<b>39%</b>	<b>275K€</b>	<b>2 104K€</b>
10	DOTATIONS, FONDS DIVERS ET RESERVES (REMB. FCTVA)	0K€				0K€
16	EMPRUNTS ET DETTES ASSIMILES	380K€	378K€	100%		381K€
001	RESULTAT D'INVESTISSEMENT REPORTE					
<b>TOTAL DES DEPENSES FINANCIERES</b>		<b>380K€</b>	<b>378K€</b>	<b>100%</b>	<b>0K€</b>	<b>381K€</b>
<b>TOTAL DES DEPENSES REELLES D'INVESTISSEMENT</b>		<b>4 144K€</b>	<b>1 838K€</b>	<b>44%</b>	<b>275K€</b>	<b>2 485K€</b>
040	OPERATION D'ORDRE DE TRANSFERT ENTRE SECTIONS	1K€	1K€	100%		5K€
041	OPERATIONS PATRIMONIALES	15K€	15K€	100%		2 021K€
<b>TOTAL DES DEPENSES D'ORDRE D'INVESTISSEMENT</b>		<b>16K€</b>	<b>16K€</b>	<b>100%</b>	<b>0K€</b>	<b>2 026K€</b>
<b>TOTAL DEPENSES INVESTISSEMENT</b>		<b>4 160K€</b>	<b>1 854K€</b>	<b>45%</b>	<b>275K€</b>	<b>4 510K€</b>
RECETTES D'INVESTISSEMENT						
CHAPITRE	LIBELLE	BUDGET FINAL 2021	CA 2021	% réalisation	RAR 2021	BP PREVI 2022
13	SUBVENTIONS D'INVESTISSEMENT RECUES	328K€	335K€	102%		0K€
16	EMPRUNTS ET DETTES ASSIMILEES (HORS 165)	0K€				
<b>TOTAL DES RECETTES D'EQUIPEMENTS</b>		<b>328K€</b>	<b>335K€</b>	<b>102%</b>	<b>0K€</b>	<b>0K€</b>
10	DOTATIONS, FONDS DIVERS ET RESERVES (FCTVA)	185K€	263K€	142%		219K€
1068	EXCEDENTS DE FONCTIONNEMENT CAPITALISES					
001	RESULTAT D'INVESTISSEMENT REPORTE	2 734K€	2 734K€	100%		2 389K€
165	DEPOTS ET CAUTIONNEMENTS RECUS	2K€	1K€	53%		2K€
024	PRODUIT DES CESSIONS D'IMMOBILISATION	8K€		0%		
<b>TOTAL DES RECETTES FINANCIERES</b>		<b>2 928K€</b>	<b>2 998K€</b>	<b>102%</b>	<b>0K€</b>	<b>2 610K€</b>
<b>TOTAL DES RECETTES REELLES D'INVESTISSEMENT</b>		<b>3 257K€</b>	<b>3 333K€</b>	<b>102%</b>	<b>0K€</b>	<b>2 610K€</b>
021	VIREMENT DE LA SECTION DE FONCTIONNEMENT					0K€
040	OPERATION D'ORDRE DE TRANSFERT ENTRE SECTIONS	888K€	895K€	101%		850K€
041	OPERATIONS PATRIMONIALES	15K€	15K€	100%		2 021K€
<b>TOTAL DES RECETTES D'ORDRE D'INVESTISSEMENT</b>		<b>903K€</b>	<b>910K€</b>	<b>101%</b>	<b>0K€</b>	<b>2 871K€</b>
<b>TOTAL RECETTES INVESTISSEMENT</b>		<b>4 160K€</b>	<b>4 243K€</b>	<b>102%</b>	<b>0K€</b>	<b>5 481K€</b>
<b>RESULTAT D'INVESTISSEMENT</b>		<b>0K€</b>	<b>2 389K€</b>		<b>-275K€</b>	<b>971K€</b>

REÇU EN PREFECTURE

le 04/03/2022

# D. PROJET BP 2022 - INVESTISSEMENT

## A retenir :

- Reprise anticipée du résultat 2021 de 2 389 K€
- Total des recettes d'investissement estimées à 5 481 K€ (ne pas inscrire les subventions d'investissement avant d'avoir la notification)
- Remboursement d'emprunt : 381 K€
- Enveloppe annuelle d'investissements validée en plénière à 709 K€
- Projet d'investissement majeure : Réhabilitation de la ferme Dupré et du Centre Bourg. 1<sup>ère</sup> phase en 2022 pour 1 391K€ (estimation à ce jour)

## D'autres projets majeurs pour la commune prévus d'ici 2026 :

- Pôle médical
- Stade des sports de raquettes
- Mise en place d'une école de musique communale

REÇU EN PREFECTURE

Le 04/03/2022

Application agréée E-legalite.com

# E. RATIOS

## RATIOS DE GESTION : en K€

RATIOS DE GESTION	2019	BUDGET 2020	CA 2020	BUDGET 2021	CA PREVI 2021	PROJET BP 2022
<b>EPARGNE BRUTE</b> = recettes réelles de fonctionnement - dépenses réelles de fonctionnement (sans reprise du résultat)	1 294	-52	1 374	-50	1 238	-87
<b>EPARGNE NETTE</b> = Epargne brute - remboursement du capital de la dette	1 119	-339	1 087	-430	860	-468
<b>BESOIN OU EXCEDENT DE FINANCEMENT</b> = recettes réelles d'investissement hors emprunt - dépenses d'équipement	-1 149	-3 220	-508	-3 241	-861	-1 883
<b>VARIATION DU FONDS DE ROULEMENT</b> = Epargne nette + besoin ou excédent de financement	2 472	-2 049	2 079	-3 671	-1	-2 351

RAPPEL RESULTATS DE CLOTURE	2017	2018	2019	CA 2020	CA 2021	PROJET BP 2022
<b>EN FONCTIONNEMENT</b>	1 739K€	879K€	1 355K€	1 859K€	2 203K€	1 270K€
<b>EN INVESTISSEMENT</b>	-24K€	-837K€	1 158K€	2 734K€	2 389K€	971K€

## RATIOS FINANCIERS : en €/habitant

RATIOS FINANCIERS	CA 2020	CA 2021	PROJET BP 2022	Moyenne nationale de la strate 2020
Dépenses réelles de fonctionnement (DRF) / population. (montant)	967	1 034	1 127	918
Produit des impositions directes / population. (montant)	526	577	571	526
Recettes réelles de fonctionnement (RRF) / population. (montant)	1 119	1 171	1 117	1 124
Dépenses d'équipement brut / population. (montant)	170	162	227	288
Encours de dette / population. (montant)	481	439	428	821
DGF / population. (montant)	25	20	13	154
<b>Charge de personnel (= Dépenses de personnel / DRF= coefficient de rigidité)</b>	<b>63%</b>	<b>61%</b>	<b>58%</b>	<b>58%</b>
<b>Marge d'autofinancement (= DRF + remb. dette en capital/RRF)</b>	<b>89%</b>	<b>92%</b>	<b>105%</b>	<b>89%</b>
<b>Taux d'équipement (= Dépenses d'équipement brut/RRF)</b>	<b>15%</b>	<b>14%</b>	<b>20%</b>	<b>26%</b>
<b>Taux d'endettement (= Encours de la dette/RRF)</b>	<b>31%</b>	<b>30%</b>	<b>30%</b>	<b>73%</b>

REÇU EN PREFECTURE  
Le 04/03/2022

# IV. PROSPECTIVES 2022-2026

# PROSPECTIVES DE FONCTIONNEMENT

## HYPOTHESES

EN DEPENSES		
	HYPOTHESES PESSIMISTES	HYPOTHESES OPTIMISTES
011	95% de réalisation au CA22 +2,5% inflation/an Mesures sanitaires jusqu'à fin 2023	92% de réalisation au CA22 +1,5% inflation/an Mesures sanitaires jusqu'à fin 2022
012	-6 animateurs (COVID) à partir de 2024	-6 animateurs (COVID) à partir de 2023
HYPOTHESES COMMUNES		
011	Ajustement du périmètre de la crèche en 2024 -5,5%/an d'effectif d'enfant en sco/péri à partir de 2023	
012	-5 agents à la crèche à partir de 2024	
65	4 berceaux KidsUp jusqu'en septembre 2022, 1 berceau à partir de sept 2022 et 0 à partir de septembre 2023	

EN RECETTES		
	HYPOTHESES PESSIMISTES	HYPOTHESES OPTIMISTES
73	+1%/an de la base TF à partir de 2023	+3%/an de la base TF à partir de 2023
HYPOTHESES COMMUNES		
70/74	Ajustement du périmètre de la crèche en 2024 -5,5%/an d'effectif d'enfant en sco/péri à partir de 2023	
73	Intégration des nouveaux programme livrés en 2022 (CRH10/12/n°3,11C), impact à partir de 2023	
74	0 DGF et -5%/an de DSR à partir de 2023	

REÇU EN PREFECTURE  
le 04/03/2022  
Application agréée E-legalite.com

# PROSPECTIVE FONCTIONNEMENT

DEPENSES DE FONCTIONNEMENT			PROSPECTIVE PESSIMISTE					PROSPECTIVE OPTIMISTE				
CHAPITRE	LIBELLE	PROJET BP 2022	PREVISION CA 2022	PREVISION CA 2023	PREVISION CA 2024	PREVISION CA 2025	PREVISION CA 2026	PREVISION CA 2022	PREVISION CA 2023	PREVISION CA 2024	PREVISION CA 2025	PREVISION CA 2026
011	CHARGES A CARACTERE GENERAL	3 510K€	3 325K€	3 360K€	3 303K€	3 348K€	3 396K€	3 279K€	3 235K€	3 210K€	3 226K€	3 244K€
011	ENVELOPPE DE RESERVE POUR EQUILIBRE DU BUDGET											
012	DEPENSES DE PERSONNEL	6 050K€	5 990K€	5 905K€	5 870K€	5 988K€	6 108K€	5 929K€	5 691K€	5 804K€	5 920K€	6 039K€
014	ATTENUATION DE PRODUITS	150K€	150K€	150K€	150K€	150K€	150K€	0K€	0K€	0K€	0K€	0K€
65	AUTRES CHARGES DE GESTION COURANTES DONT SUBVENTIONS	657K€	585K€	569K€	573K€	584K€	596K€	585K€	569K€	573K€	584K€	596K€
<b>002</b>	<b>DEFICIT DE FONCTIONNEMENT REPORTE</b>	<b>0K€</b>	<b>0K€</b>	<b>0K€</b>	<b>0K€</b>	<b>0K€</b>	<b>707K€</b>	<b>0K€</b>	<b>0K€</b>	<b>0K€</b>	<b>0K€</b>	<b>0K€</b>
<b>TOTAL DEPENSES DE GESTION COURANTE</b>		<b>10 368K€</b>	<b>10 050K€</b>	<b>9 985K€</b>	<b>9 896K€</b>	<b>10 070K€</b>	<b>10 956K€</b>	<b>9 793K€</b>	<b>9 494K€</b>	<b>9 587K€</b>	<b>9 730K€</b>	<b>9 879K€</b>
10	DOTATIONS ET FONDS PROPRES	0K€										
66	CHARGES FINANCIERES	45K€	45K€	40K€	36K€	31K€	25K€	45K€	40K€	36K€	31K€	25K€
67	CHARGES EXCEPTIONELLES	10K€	10K€	10K€	10K€	10K€	10K€	10K€	10K€	10K€	10K€	10K€
68	DOTATIONS AUX PROVISIONS	7K€	7K€	7K€	7K€	7K€	7K€	7K€	7K€	7K€	7K€	7K€
<b>TOTAL DEPENSES REELLES DE FONCTIONNEMENT</b>		<b>10 430K€</b>	<b>10 112K€</b>	<b>10 041K€</b>	<b>9 949K€</b>	<b>10 118K€</b>	<b>10 999K€</b>	<b>9 855K€</b>	<b>9 551K€</b>	<b>9 640K€</b>	<b>9 778K€</b>	<b>9 921K€</b>
023	VIREMENT A LA SECTION D'INVESTISSEMENT	0K€										
042	OPERATION D'ORDRE DE TRANSFERT ENTRE SECTIONS	850K€	850K€	850K€	850K€	850K€	850K€	850K€	850K€	850K€	850K€	850K€
<b>TOTAL DES DEPENSES D'ORDRES DE FONCTIONNEMENT</b>		<b>850K€</b>	<b>850K€</b>	<b>850K€</b>	<b>850K€</b>	<b>850K€</b>	<b>850K€</b>	<b>850K€</b>	<b>850K€</b>	<b>850K€</b>	<b>850K€</b>	<b>850K€</b>
<b>TOTAL DEPENSES DE FONCTIONNEMENT</b>		<b>11 280K€</b>	<b>10 962K€</b>	<b>10 891K€</b>	<b>10 799K€</b>	<b>10 968K€</b>	<b>11 849K€</b>	<b>10 705K€</b>	<b>10 401K€</b>	<b>10 490K€</b>	<b>10 628K€</b>	<b>10 771K€</b>

RECETTES DE FONCTIONNEMENT			PROSPECTIVE PESSIMISTE					PROSPECTIVE OPTIMISTE				
CHAPITRE	LIBELLE	PROJET BP 2022	PREVISION CA 2022	PREVISION CA 2023	PREVISION CA 2024	PREVISION CA 2025	PREVISION CA 2026	PREVISION CA 2022	PREVISION CA 2023	PREVISION CA 2024	PREVISION CA 2025	PREVISION CA 2026
013	ATTENUATION DE CHARGES	15K€	15K€	15K€	15K€	15K€	15K€	15K€	15K€	15K€	15K€	15K€
70	PRODUITS DES SERVICES, DU DOMAINE ET VENTES DIVERSES	1 011K€	917K€	884K€	809K€	783K€	755K€	970K€	935K€	843K€	812K€	782K€
73	IMPOTS ET TAXES	8 326K€	8 320K€	8 403K€	8 497K€	8 551K€	8 606K€	8 324K€	8 511K€	8 716K€	8 885K€	9 059K€
74	DOTATIONS, SUBVENTIONS ET PARTICIPATIONS	769K€	740K€	699K€	587K€	555K€	528K€	740K€	699K€	587K€	555K€	528K€
75	AUTRES PRODUITS DE GESTION COURANTE	73K€	73K€	73K€	73K€	73K€	73K€					
<b>002</b>	<b>EXCEDENT DE FONCTIONNEMENT REPORTE</b>	<b>2 203K€</b>	<b>2 203K€</b>	<b>1 459K€</b>	<b>795K€</b>	<b>130K€</b>	<b>0K€</b>	<b>2 203K€</b>	<b>1 700K€</b>	<b>1 614K€</b>	<b>1 437K€</b>	<b>1 229K€</b>
<b>TOTAL DES RECETTES DE GESTION COURANTES</b>		<b>12 397K€</b>	<b>12 267K€</b>	<b>11 533K€</b>	<b>10 776K€</b>	<b>10 107K€</b>	<b>9 977K€</b>	<b>12 252K€</b>	<b>11 861K€</b>	<b>11 774K€</b>	<b>11 704K€</b>	<b>11 613K€</b>
77	PRODUITS EXCEPTIONNELS	142K€	142K€	142K€	142K€	142K€	142K€	142K€	142K€	142K€	142K€	142K€
78	REPRISE DE PROVISIONS	7K€	7K€	7K€	7K€	7K€	7K€	7K€	7K€	7K€	7K€	7K€
<b>TOTAL DES RECETTES REELLES DE FONCTIONNEMENT</b>		<b>12 545K€</b>	<b>12 416K€</b>	<b>11 681K€</b>	<b>10 924K€</b>	<b>10 256K€</b>	<b>10 126K€</b>	<b>12 400K€</b>	<b>12 010K€</b>	<b>11 923K€</b>	<b>11 852K€</b>	<b>11 761K€</b>
042	OPERATION D'ORDRE DE TRANSFERT ENTRE SECTIONS	5K€	5K€	5K€	5K€	5K€	5K€	5K€	5K€	5K€	5K€	5K€
<b>TOTAL DES RECETTES D'ORDRES DE FONCTIONNEMENT</b>		<b>5K€</b>	<b>5K€</b>	<b>5K€</b>	<b>5K€</b>	<b>5K€</b>	<b>5K€</b>	<b>5K€</b>	<b>5K€</b>	<b>5K€</b>	<b>5K€</b>	<b>5K€</b>
<b>TOTAL RECETTES DE FONCTIONNEMENT</b>		<b>12 550K€</b>	<b>12 421K€</b>	<b>11 686K€</b>	<b>10 929K€</b>	<b>10 261K€</b>	<b>10 131K€</b>	<b>12 405K€</b>	<b>12 014K€</b>	<b>11 927K€</b>	<b>11 857K€</b>	<b>11 766K€</b>

<b>RESULTAT DE FONCTIONNEMENT</b>		<b>1 270K€</b>	<b>1 459K€</b>	<b>795K€</b>	<b>130K€</b>	<b>-707K€</b>	<b>-1 718K€</b>	<b>1 700K€</b>	<b>1 614K€</b>	<b>1 437K€</b>	<b>1 229K€</b>	<b>995K€</b>
-----------------------------------	--	----------------	----------------	--------------	--------------	---------------	-----------------	----------------	----------------	----------------	----------------	--------------

REÇU EN PREFECTURE  
le 04/03/2022

# PROSPECTIVES DE FONCTIONNEMENT

## POINTS D'ATTENTION

- Optimiser les marchés de fourniture et de service pour limiter les effets de l'inflation
- Demander plusieurs devis et mettre en concurrence de façon systématique
- Revoir l'organisation afin de réduire dès que possible les animateurs « Covid »
- Optimiser la répartition des classes et groupes scolaires par rapport à la baisse des effectifs
- Compenser la perte de DGF/DSR par la recherche de subventions de fonctionnement supplémentaires
- ...

# PROSPECTIVE INVESTISSEMENT

DEPENSES D'INVESTISSEMENT									
CHAPITRE	LIBELLE	CA 2021	RAR 2021	BP PREVI 2022	PREVISION CA 2022	PREVISION CA 2023	PREVISION CA 2024	PREVISION CA 2025	PREVISION CA 2026
20	ETUDES/MOE POLICE MUNICIPALE	28K€	3K€						
21	AMENAGEMENT ET ACQUISITION DIVERSES PM			4K€	4K€				
23	TRAVAUX POLICE MUNICIPALE	719K€	0K€						
20	ETUDES/MOE "ECOLE DE MUSIQUE"	14K€	0K€						
21	AMENAGEMENT ET ACQUISITION DIVERSES "ECOLE DE MUSIQUE"								
23	TRAVAUX "ECOLE DE MUSIQUE"								
	FERME DUPRE/CENTRE BOURG	10K€	0K€	1 391K€	1 391K€	184K€	235K€		
	STADE SPORTS DE RAQUETTES							1 500K€	1 000K€
20	AUTRES ETUDES/LICENCES/LOGICIELS	16K€	19K€						
21	REGULARISATION DES TRAVAUX ET ACQUISITIONS								
21	NOUVEAUX INSVESTISSEMENTS	673K€	239K€	709K€	700K€	700K€	700K€	700K€	700K€
	ENVELOPPE EQUILIBRE (RESERVE)	0K€							
27	275 CAUTIONS A VERSER EPA France		15K€						
<b>TOTAL DES DEPENSES D'EQUIPEMENT</b>		<b>1 460K€</b>	<b>275K€</b>	<b>2 104K€</b>	<b>2 095K€</b>	<b>884K€</b>	<b>935K€</b>	<b>2 200K€</b>	<b>1 700K€</b>
10	DOTATIONS, FONDS DIVERS ET RESERVES (REMB. FCTVA)			0K€	0K€	0K€			
16	EMPRUNTS ET DETTES ASSIMILES	378K€		381K€	381K€	382K€	383K€	384K€	320K€
<b>001</b>	<b>RESULTAT D'INVESTISSEMENT REPORTE</b>				<b>0K€</b>	<b>0K€</b>	<b>0K€</b>	<b>0K€</b>	<b>0K€</b>
<b>TOTAL DES DEPENSES FINANCIERES</b>		<b>378K€</b>	<b>0K€</b>	<b>381K€</b>	<b>381K€</b>	<b>382K€</b>	<b>383K€</b>	<b>384K€</b>	<b>320K€</b>
<b>TOTAL DES DEPENSES REELLES D'INVESTISSEMENT</b>		<b>1 838K€</b>	<b>275K€</b>	<b>2 485K€</b>	<b>2 476K€</b>	<b>1 266K€</b>	<b>1 319K€</b>	<b>2 584K€</b>	<b>2 020K€</b>
040	OPERATION D'ORDRE DE TRANSFERT ENTRE SECTIONS	1K€		5K€	5K€	5K€	5K€	5K€	5K€
041	OPERATIONS PATRIMONIALES	15K€		2 021K€	2 021K€			1 811K€	
<b>TOTAL DES DEPENSES D'ORDRE D'INVESTISSEMENT</b>		<b>16K€</b>	<b>0K€</b>	<b>2 026K€</b>	<b>2 026K€</b>	<b>5K€</b>	<b>5K€</b>	<b>1 816K€</b>	<b>5K€</b>
<b>TOTAL DEPENSES INVESTISSEMENT</b>		<b>1 854K€</b>	<b>275K€</b>	<b>4 510K€</b>	<b>4 501K€</b>	<b>1 271K€</b>	<b>1 323K€</b>	<b>4 400K€</b>	<b>2 025K€</b>

RECETTES D'INVESTISSEMENT									
CHAPITRE	LIBELLE	CA 2021	RAR 2021	BP PREVI 2022	PREVISION CA 2022	PREVISION CA 2023	PREVISION CA 2024	PREVISION CA 2025	PREVISION CA 2026
13	SUBVENTIONS D'INVESTISSEMENT RECUES	335K€		0K€	452K€	90K€	106K€	785K€	535K€
16	EMPRUNTS ET DETTES ASSIMILEES (HORS 165)								
<b>TOTAL DES RECETTES D'EQUIPEMENTS</b>		<b>335K€</b>	<b>0K€</b>	<b>0K€</b>	<b>452K€</b>	<b>90K€</b>	<b>106K€</b>	<b>785K€</b>	<b>535K€</b>
10	DOTATIONS, FONDS DIVERS ET RESERVES (FCTVA)	263K€		219K€	219K€	314K€	133K€	140K€	330K€
<b>1068</b>	<b>EXCEDENTS DE FONCTIONNEMENT CAPITALISES</b>								<b>200K€</b>
<b>001</b>	<b>RESULTAT D'INVESTISSEMENT REPORTE</b>	<b>2 734K€</b>		<b>2 389K€</b>	<b>2 389K€</b>	<b>1 432K€</b>	<b>1 418K€</b>	<b>1 184K€</b>	<b>373K€</b>
165	DEPOTS ET CAUTIONNEMENTS RECUS	1K€		2K€	2K€	2K€	2K€	2K€	2K€
024	PRODUIT DES CESSIONS D'IMMOBILISATION				0K€	0K€			
<b>TOTAL DES RECETTES FINANCIERES</b>		<b>2 998K€</b>	<b>0K€</b>	<b>2 610K€</b>	<b>2 610K€</b>	<b>1 748K€</b>	<b>1 552K€</b>	<b>1 327K€</b>	<b>905K€</b>
<b>TOTAL DES RECETTES REELLES D'INVESTISSEMENT</b>		<b>3 333K€</b>	<b>0K€</b>	<b>2 610K€</b>	<b>3 063K€</b>	<b>1 839K€</b>	<b>1 658K€</b>	<b>2 112K€</b>	<b>1 440K€</b>
021	VIREMENT DE LA SECTION DE FONCTIONNEMENT			0K€	0K€	0K€	0K€	0K€	0K€
040	OPERATION D'ORDRE DE TRANSFERT ENTRE SECTIONS	895K€		850K€	850K€	850K€	850K€	850K€	850K€
041	OPERATIONS PATRIMONIALES	15K€		2 021K€	2 021K€			1 811K€	
<b>TOTAL DES RECETTES D'ORDRE D'INVESTISSEMENT</b>		<b>910K€</b>	<b>0K€</b>	<b>2 871K€</b>	<b>2 871K€</b>	<b>850K€</b>	<b>850K€</b>	<b>2 661K€</b>	<b>850K€</b>
<b>TOTAL RECETTES INVESTISSEMENT</b>		<b>4 243K€</b>	<b>0K€</b>	<b>5 481K€</b>	<b>5 933K€</b>	<b>2 689K€</b>	<b>2 508K€</b>	<b>4 773K€</b>	<b>2 290K€</b>

<b>RESULTAT D'INVESTISSEMENT</b>		<b>2 389K€</b>	<b>-275K€</b>	<b>971K€</b>	<b>1 432K€</b>	<b>1 418K€</b>	<b>1 184K€</b>	<b>373K€</b>	<b>265K€</b>
----------------------------------	--	----------------	---------------	--------------	----------------	----------------	----------------	--------------	--------------

REÇU EN PREFECTURE

le 04/03/2022

# CONCLUSION

## En fonctionnement :

- CA Prévisionnel 2021 à 10 220 K€ en dépense et 12 423 K€ en recette soit un résultat prévisionnel de 2 203 K€
- Ce résultat prévisionnel est absorbé à 42% par le déficit du BP 2022 en fonctionnement prévu à -932 K€
- Le Projet de BP 2022 s'élève à 11 280 K€ en dépense et 12 550 K€ en recette soit un résultat prévisionnel de 1 270 K€
- Pas de transfert en section d'investissement
- Pas d'augmentation de fiscalité

## En investissement:

- CA prévisionnel 2021 à 1 854 K€ en dépense et 4 243K€ en recette soit un résultat prévisionnel de 2 389 K€
- A ce résultat, il faut déduire les RAR de - 275 K€
- Ce résultat servira à financer les gros projets d'investissement du PPI
- Le Projet de BP 2022 s'élève à 4 510 K€ en dépense et 5 481 K€ en recette soit un résultat prévisionnel de 971 K€
- Une enveloppe de travaux et acquisitions divers de 709 K€